

The background of the page is a microscopic image showing several spherical virus particles with a textured surface and numerous small spikes protruding from them. The particles are set against a warm, yellowish-orange gradient background. The text is centered over this image.

INFORME **COVID-19**

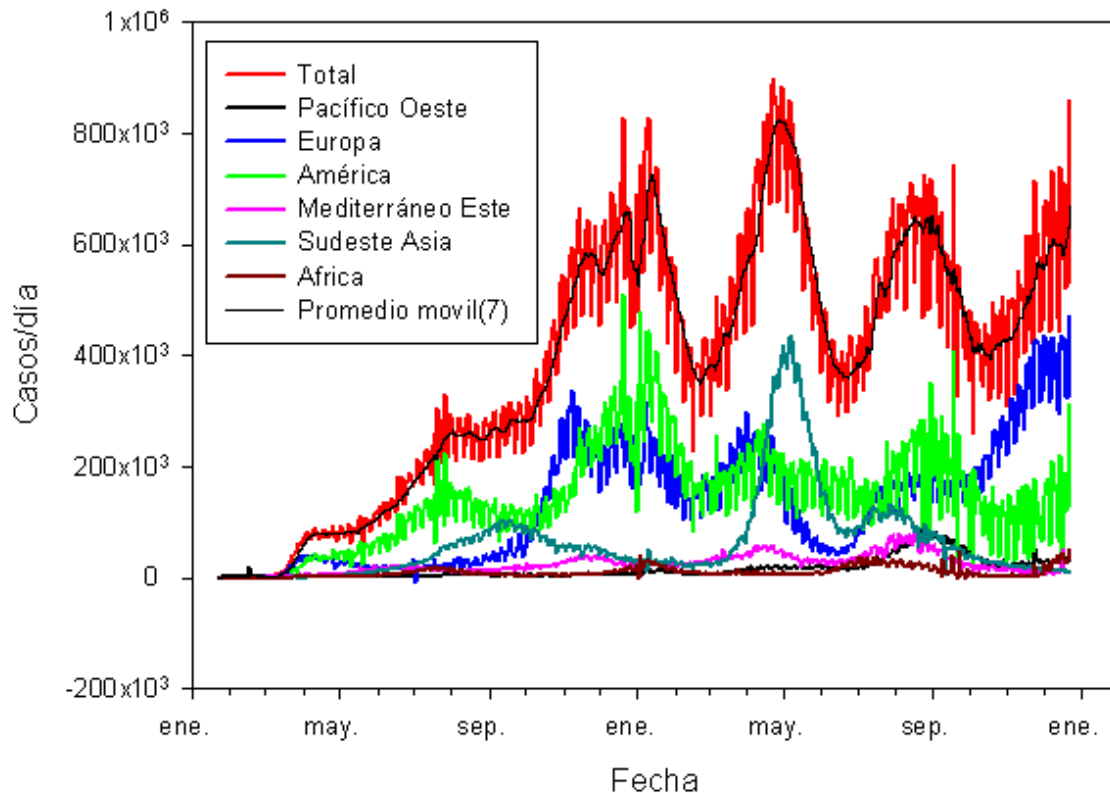
Chile al 26.12.2021

Mauricio Canals L.

Mauricio Canals L. (Escuela de Salud Pública Universidad de Chile)

Alerta Omicrón! Se ve menos limpio el horizonte...Europa y EEUU en problemas.

Figura 1: Evolución de casos diarios en el mundo.



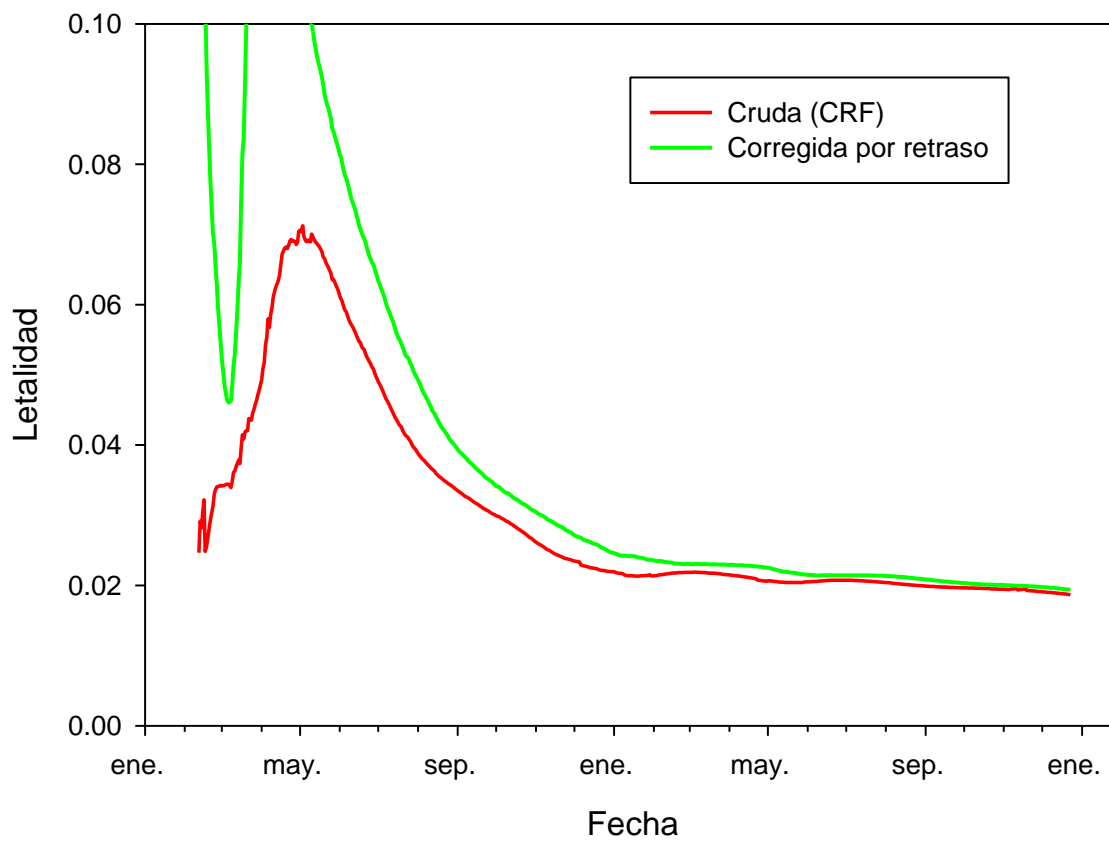
Observaciones:

Sigue un ascenso importante en el número de casos diarios. **Europa ha superado su máximo histórico, con una pendiente nuevamente ascendente. Alza importante en América.** Relativa estabilización en las otras regiones OMS. Los casos en el mundo llegan a 276.436.619 y los fallecidos a 5.374.444. **Hemos pasado los 5 millones de muertos, y seguimos!**

Evolución de la letalidad en el mundo

La letalidad cruda (CRF) y la **corregida por retraso (Lc)** son aproximadamente 1,865%; y **1,938% sobre casos reportados**. Letalidad sigue descendiendo con una pendiente muy leve. Esto es importante de seguir monitoreando ya que constantemente van apareciendo nuevas variantes. **Es interesante ver que tal como se predice en diversos modelos, la letalidad desciende paulatinamente y CRF y Lc convergen a un mismo valor.**

Figura 2: Evolución de la letalidad en el mundo.



Más de la mitad de la población mundial, un 57,4% , ha recibido al menos una dosis de la vacuna. Sólo el 8,3% de la población de los países de escaso desarrollo ha recibido al menos una dosis (Our World in Data, 2021).

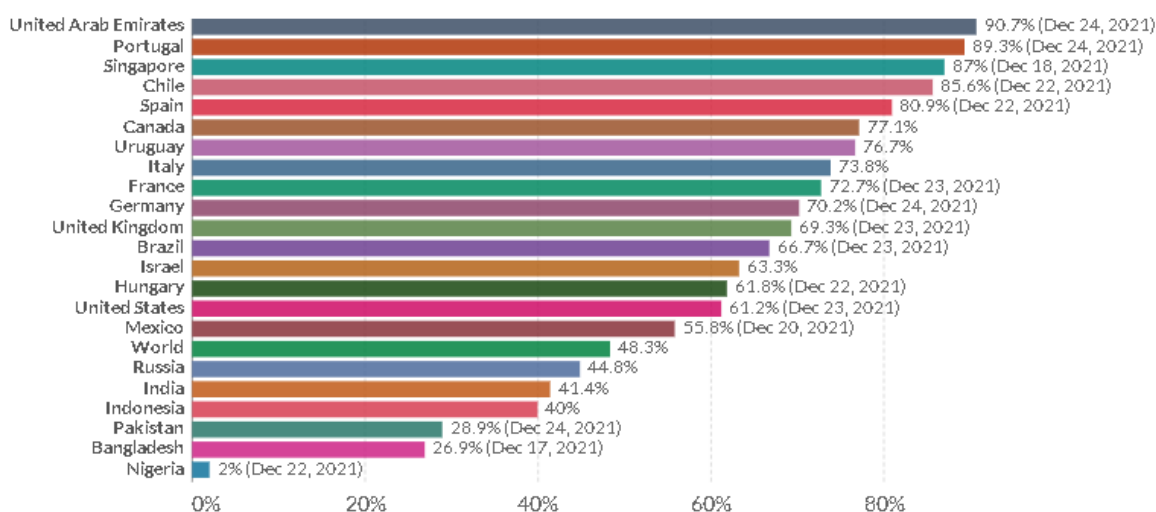
Figura 2.- Proporción de vacunados con esquema completo

Share of the population fully vaccinated against COVID-19, Dec 25, 2021

Total number of people who received all doses prescribed by the vaccination protocol, divided by the total population of the country.



+ Add country



Source: Official data collated by Our World in Data - Last updated 26 December 2021, 07:10 (London time)

OurWorldInData.org/coronavirus • CC BY

Note: Alternative definitions of a full vaccination, e.g. having been infected with SARS-CoV-2 and having 1 dose of a 2-dose protocol, are ignored to maximize comparability between countries.

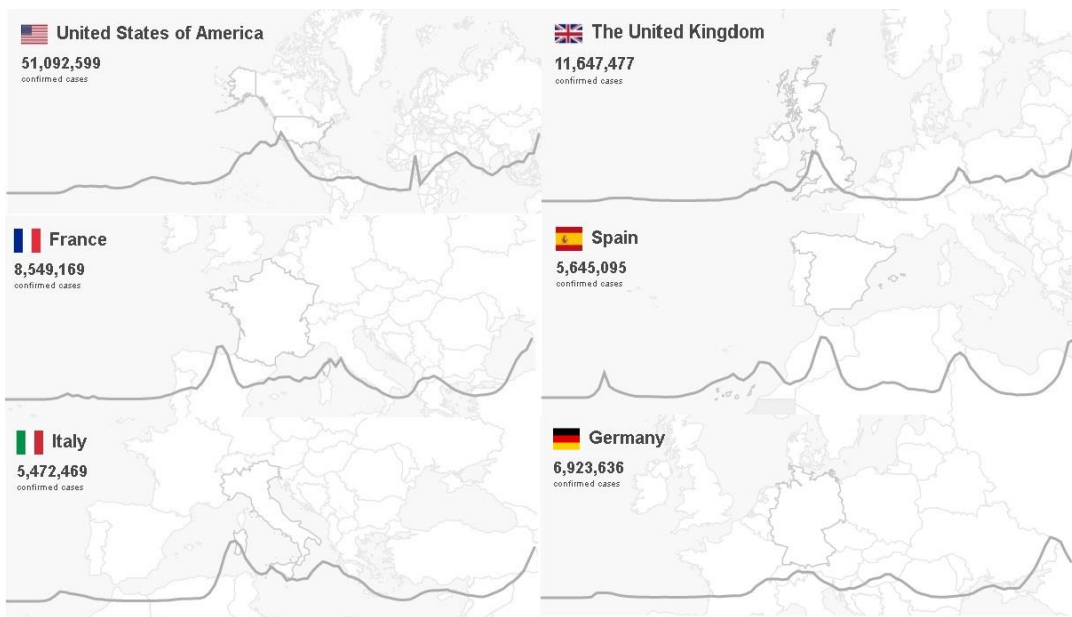
Dec 13, 2020

Dec 25, 2021

Porcentaje de vacunados en una muestra de los países con mayor cobertura y tasas de casos nuevos actuales

PAIS	%VACUNA	CASOS/semana	Casos/día	POBLACION	TASA (/Cienmil)
URUGUAY	76.7	2258	322.571429	3462000	9.32
CHILE	85.6	8566	1232	19458310	6.33
CANADA	77.1	62515	8930.71429	37590000	23.76
FRANCIA	72.7	392328	56046.8571	67060000	83.58
UK	69.3	637187	91026.7143	66650000	136.57
ITALIA	73.8	190393	27199	60360000	45.06
ISRAEL	63.3	6779	968.428571	9053000	10.70
ALEMANIA	70.2	253229	36175.5714	83020000	43.57
EEUU	61.2	1134784	162112	328200000	49.39
HUNGRIA	61.8	24012	3430.28571	9773000	35.10

Tabla con % de esquema completo de vacunación. En rojo países con cobertura mayor a un 70% pero con altas incidencias. Al parecer se rompe la tendencia que los países con cobertura mayor de un 75% con esquema completo tienen tasas cercanas a 10/cien mil. Esto podría deberse al ingreso de la variante Omicrón, que parece evadir en cierta proporción a la inmunidad producida por las vacunas. Mientras hayan susceptibles, sobre todo si la vacunación no es homogénea en el territorio (es decir, lugares con alta cobertura, pero otros con baja cobertura) seguirán habiendo brotes, especialmente con variantes circulantes de alta transmisibilidad. **Hasta ahora no hay evidencia de inmunidad de rebaño, en ninguna parte, independiente del tipo de vacuna usado.**

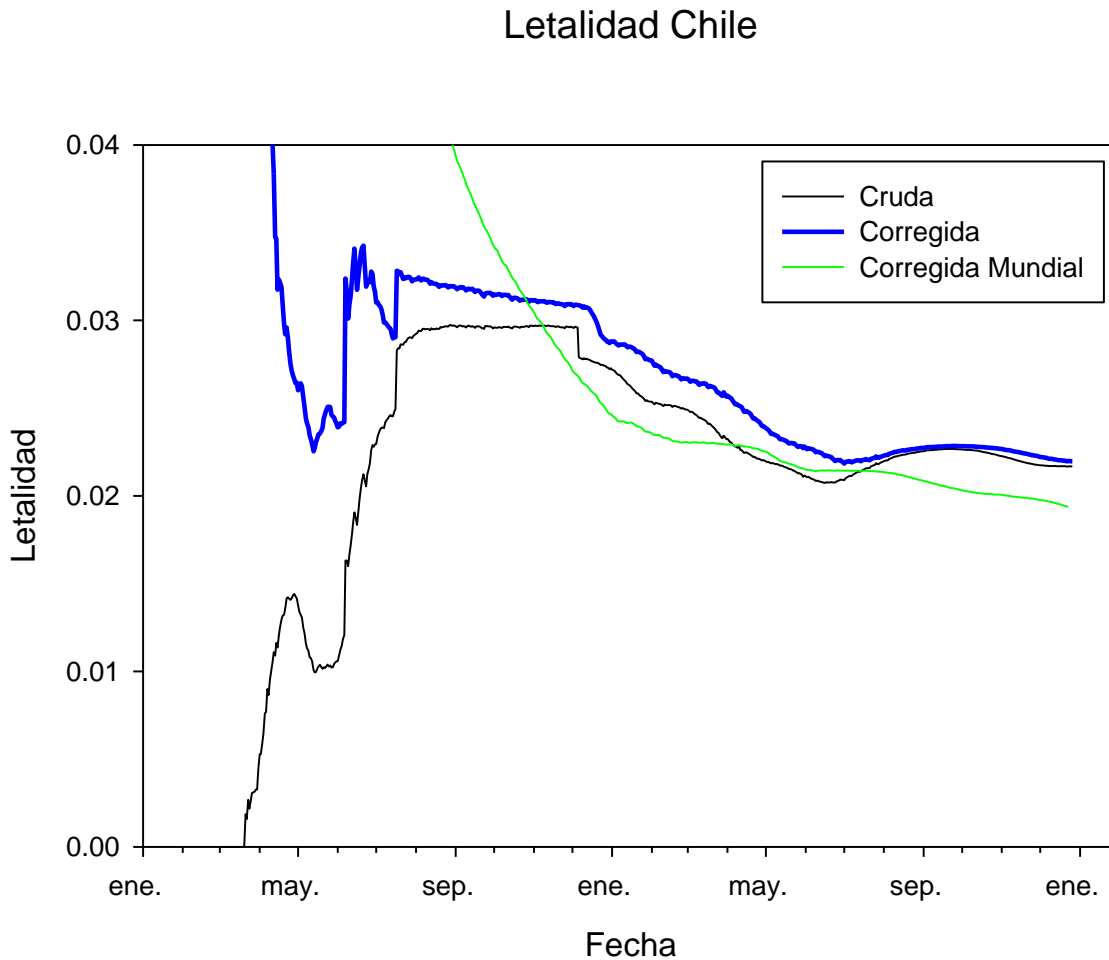


Ejemplos de algunos países que han tenido crecimientos exponenciales en los casos diarios. Alemania parece haber controlado el brote.

COVID-19 en Chile

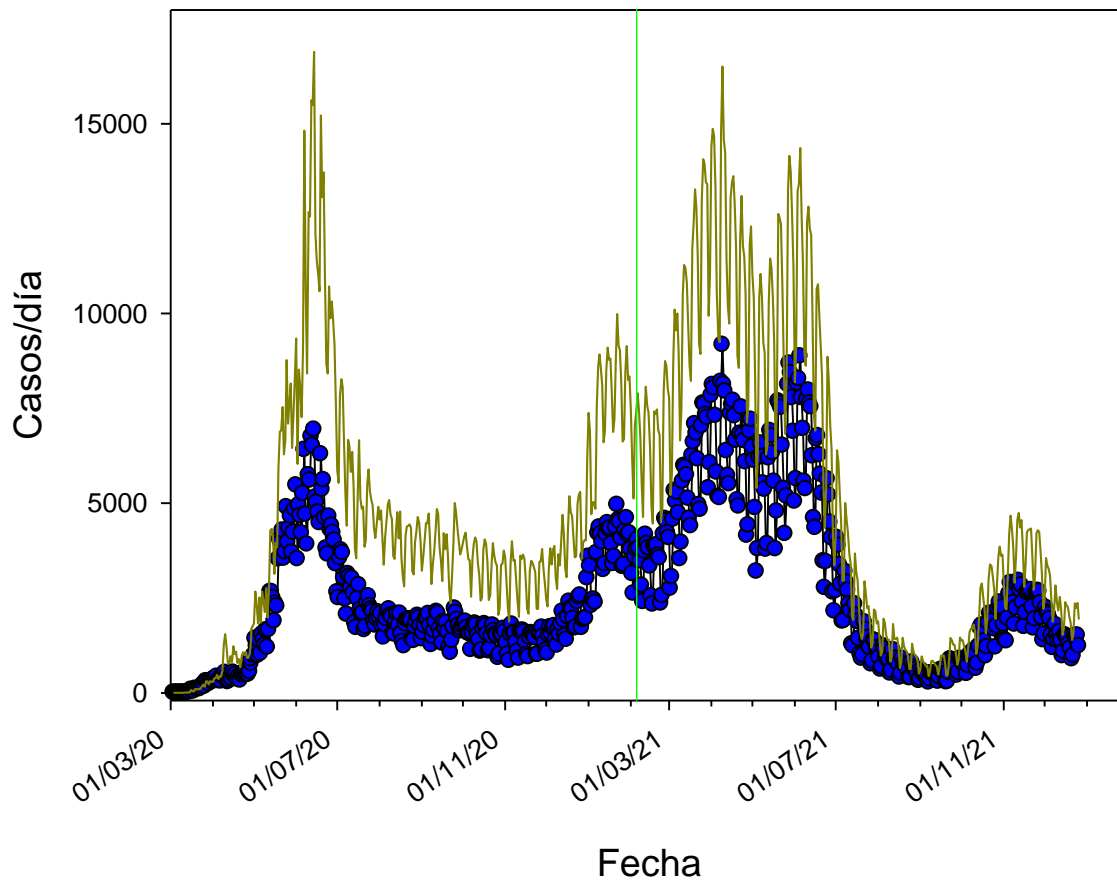
Hoy se informan un total de 1.800.280 casos totales, con 1.232 nuevos. El total de fallecidos: 39.034 confirmados.. La tasa de incidencia diaria es **6,33/cien mil**. La tasas de "incidencia acumulada" de casos y muertes reportadas oficiales hoy: Chile **9,25%** y **2,006 muertes/mil** (usando Población de Chile = 19.458.310 personas). Notemos que DEIS al **17/12** estimaba **49.817 muertes** (incluyendo casos probables) lo que llevaría la última cifra a **2,55 muertes/mil**, con las más altas tasas en la región de Magallanes (**3,37 muertes/mil**), la RM (**3,14 muertes/mil**), Arica & Parinacota (**2,67 muertes/mil**) y Tarapacá (**2,42 muertes/mil**). **Si consideramos la tasa de muertes/mil confirmados, nos encontramos cerca de la posición 20-30 de un total de más de 200 países**, si usamos los muertos probables quedamos en posición 14 en el mundo. En América usando muertes confirmadas estamos en el puesto 7 y usando muertes probables en el lugar 4. La letalidad cruda en Chile es hoy **2,168%** y corregida por retraso **2,198%**. Hoy en Chile se **8.126** casos activos. Por fórmula OMS basada en casos reportados serían 17.492. La diferencia con la cifra reportada por MINSAL es probablemente por las correcciones que es necesario hacer a posteriori en la reconstrucción y depuración de las series y la definición de caso activo.

Figura 3.- Evolución de la letalidad en Chile. Curva negra es la letalidad cruda (Fallecidos totales/Casos totales). Curva azul letalidad corregida por retraso (los fallecidos hoy en realidad se enfermaron días antes bajo una cierta distribución de probabilidades)



La letalidad en Chile se estabiliza en valores más altos que la letalidad mundial (curva azul vs curva verde), iniciando probablemente un leve descenso. **Podría estar indicando un efecto “filtro” de la vacuna, haciendo que los que llegan a enfermarse grave tienen baja capacidad inmunitaria o co-morbilidades, aumentando así su probabilidad de muerte. Sin embargo, si esto es correcto, debería ser transitorio, y la letalidad disminuir progresivamente al menos hasta los valores promedio. Si no lo hace, habría que buscar explicaciones en nuestro sistema de salud o en la letalidad local del virus.**

Figura 4: Infectados nuevos reportados diarios (MINSAL). En amarillo casos corregidos por sub-reporte con método de Russell, bajo supuesto de letalidad promedio mundial de 1,4% esto representa el subreporte real. La línea verde representa el inicio de la campaña de vacunación.



Ojo!...se está deteniendo el descenso...cuidado con Omicron.

Figura 6.- Contribución de los casos de la RM al total de casos

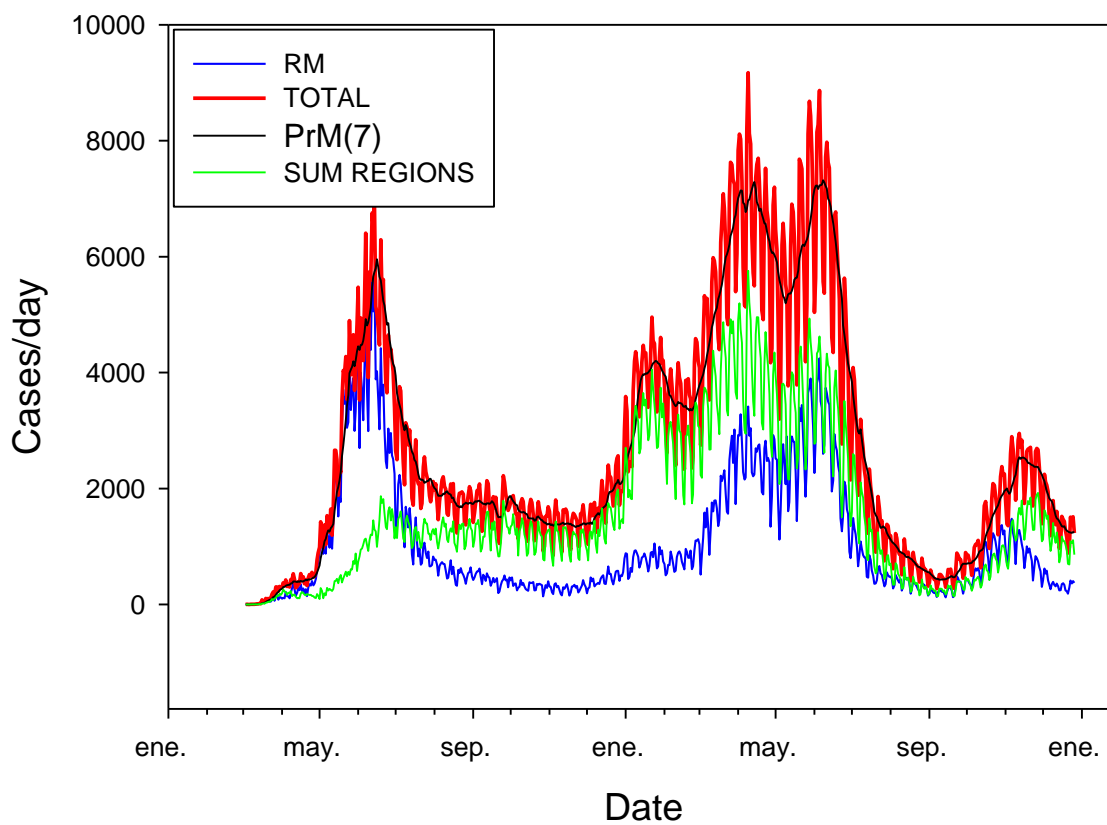
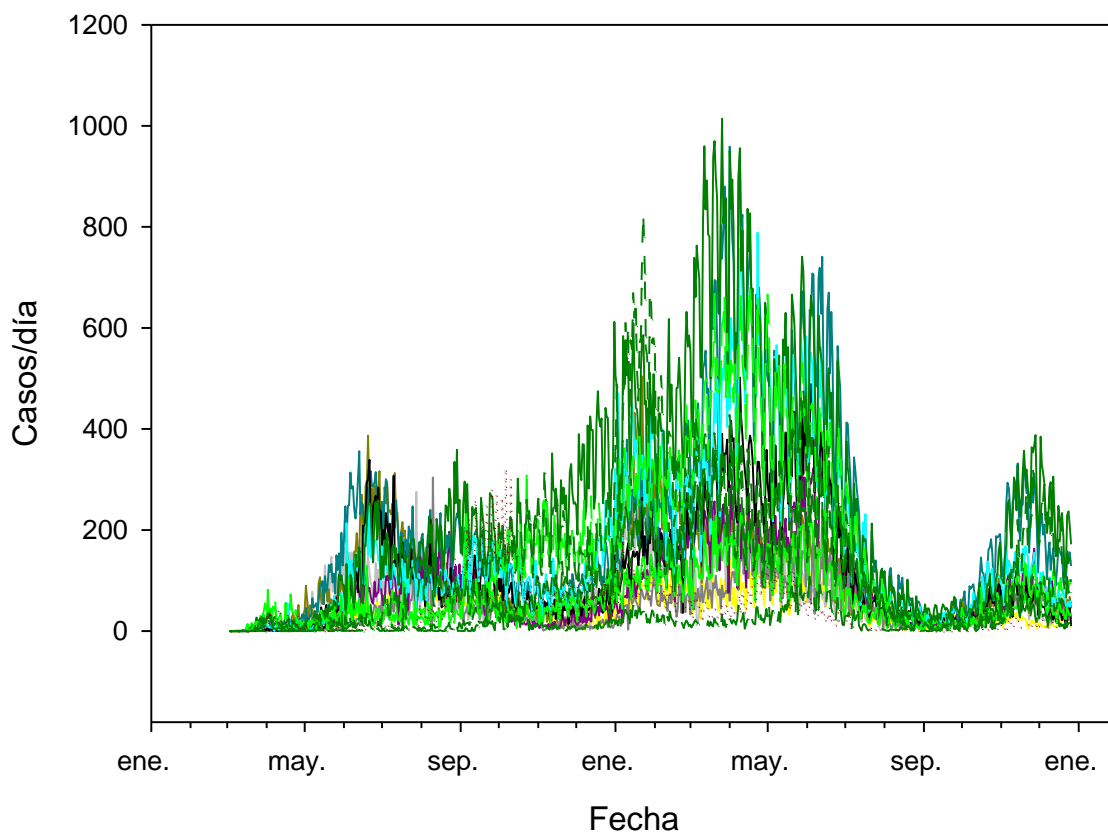


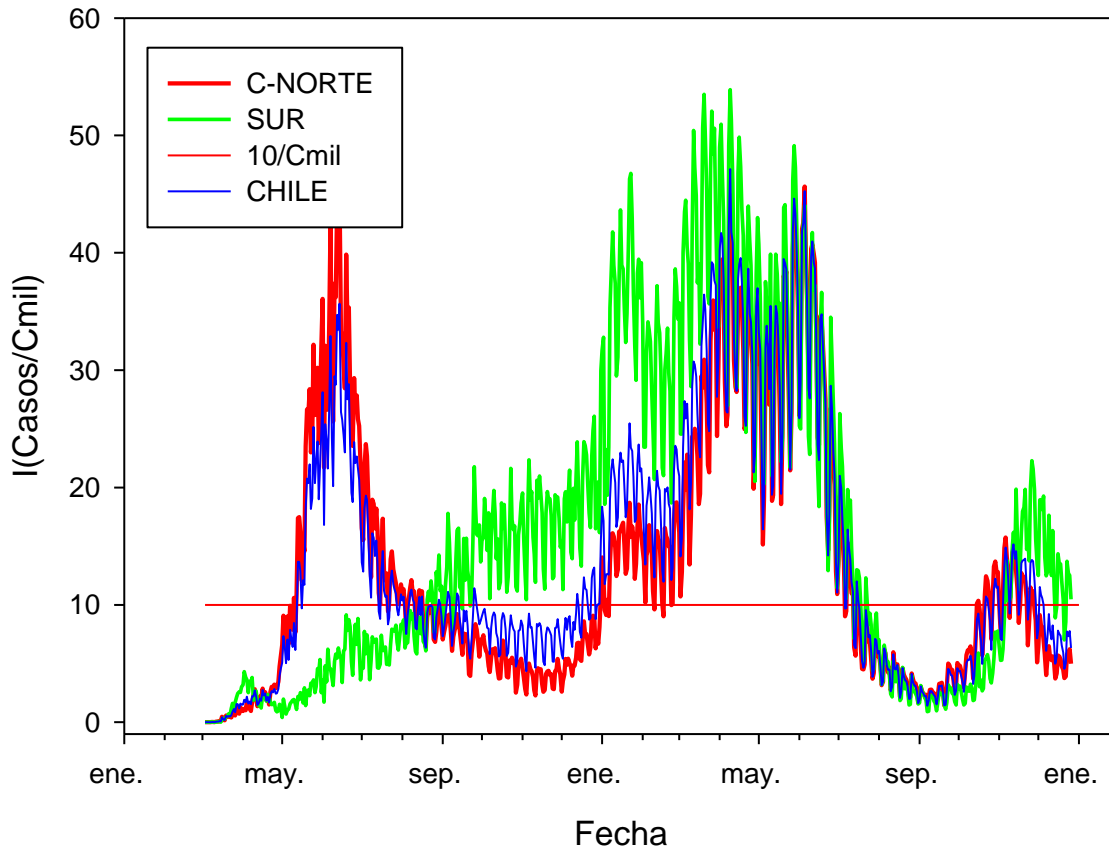
Figura 7. Evolución de los casos en Regiones



— (Yellow)	ARICA
— (Grey)	TARAPACA
— (Olive)	ANTOFAGASTA
— (Dark Grey)	ATACAMA
— (Purple)	COQUIMBO
— (Blue)	VALPARAISO
— (Black)	OHIGGINS
— (Cyan)	MAULE
— (Light Green)	ÑUBLE
— (Dark Green)	BIOBIO
- - - (Green)	ARAUCANIA
- - - (Dark Green)	LOS RIOS
- - - (Light Green)	LOS LAGOS
- - - (Dark Green)	AYSEN
... (Dotted)	MAGALLANES

Ahora parece que se está deteniendo el descenso. La participación de la RM en la incidencia **aunque MENOR a lo esperado** por su tamaño poblacional, ha ascendido. La participación de la RM es hoy **30,3%**. La población de RM representa un 41,76% de la población del país.

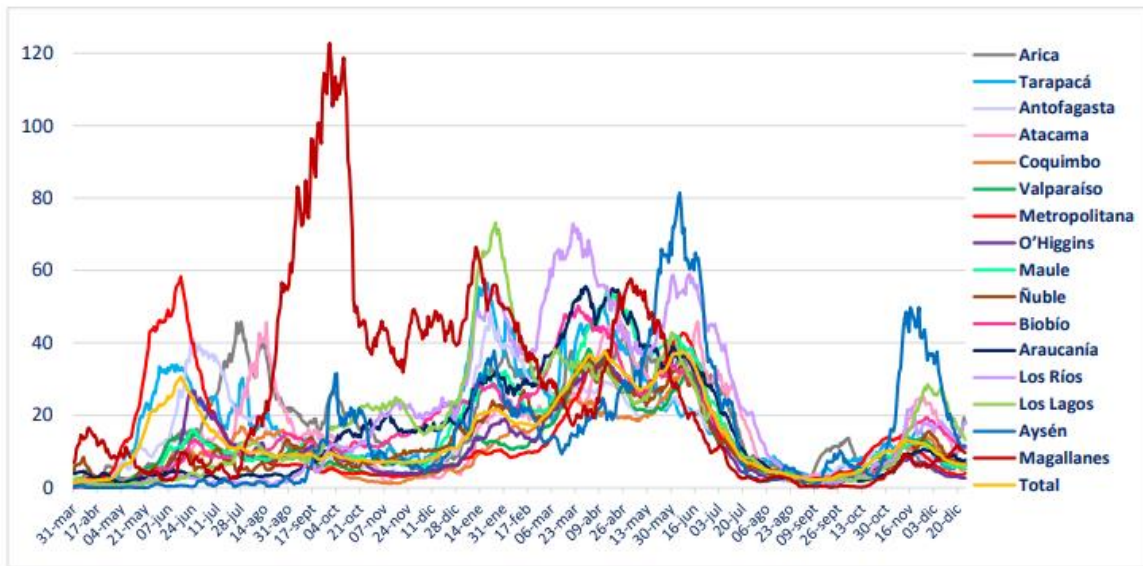
Figura 8. Incidencias diarias en la macro zona centro-norte (A&P – Maule) (rojo) y en la macro zona sur (Ñuble-Magallanes) (verde). Chile en azul



La región Centro-Norte se estabiliza en **tasas: 4,98/cienmil**; **La incidencia casi estabilizada en el Sur: 10,48/ cien mil**; y Chile: 6,33/cienmil; **0,2 puntos menor a la semana pasada.**

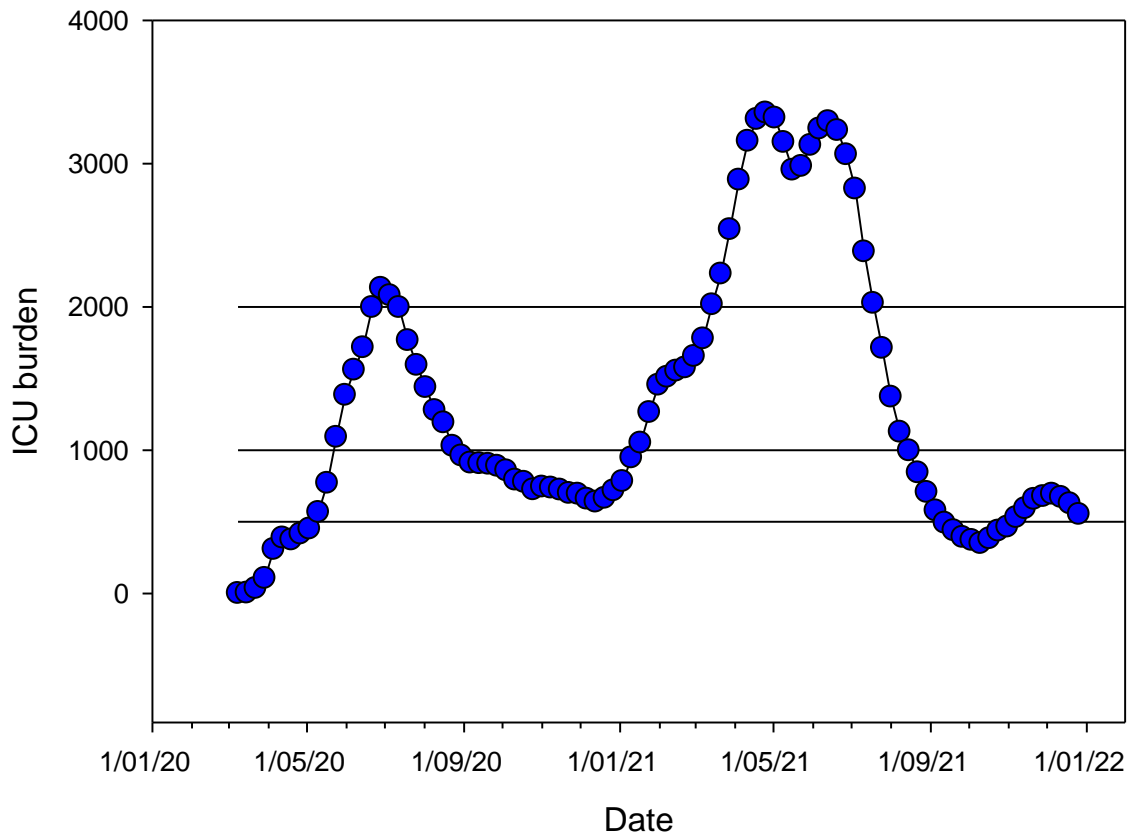
Figura 9. Tasas/cien mil. Datos MINSAL

5. Evolución de nuevos casos confirmados por 100 mil habitantes (media móvil 7 días)



Trece regiones con incidencia > 5/cien mil; ahora 3 regiones con tasas > 10/cienmil. La RM asciende levemente su tasa tiene una tasa hoy de 4,59/cien mil. La tasa de casos reportados en Chile hoy es 6,33/cien mil y el promedio de los últimos 7 días PR(7) = 6,38/cien mil, 0,25 puntos menor que hace 1 semana. Los Ríos aún con tasas altas, > 15/cienmil.

Figura 10: Evolución del número de pacientes UCI.



Observación. Seguimos descendiendo. Hoy hay 552 pacientes COVID en UCI, un cambio neto de 74 pacientes MENOS que hace 1 semana.

La ocupación UCI se ha mantenido estable en las últimas 3 semanas, descendiendo muy levemente entre 88%, 90.0%, 90,3% . El uso de camas UCI por pacientes con COVID ha descendido levemente: 30 %, 33%, 32% en las tres últimas semanas. La hospitalización general ahora desciende claramente (-9%).(ICOVID, 2021)

Figura 11. Número de pacientes COVID en UCI, según edad (Fuente Ministerio de Ciencias, producto 9).

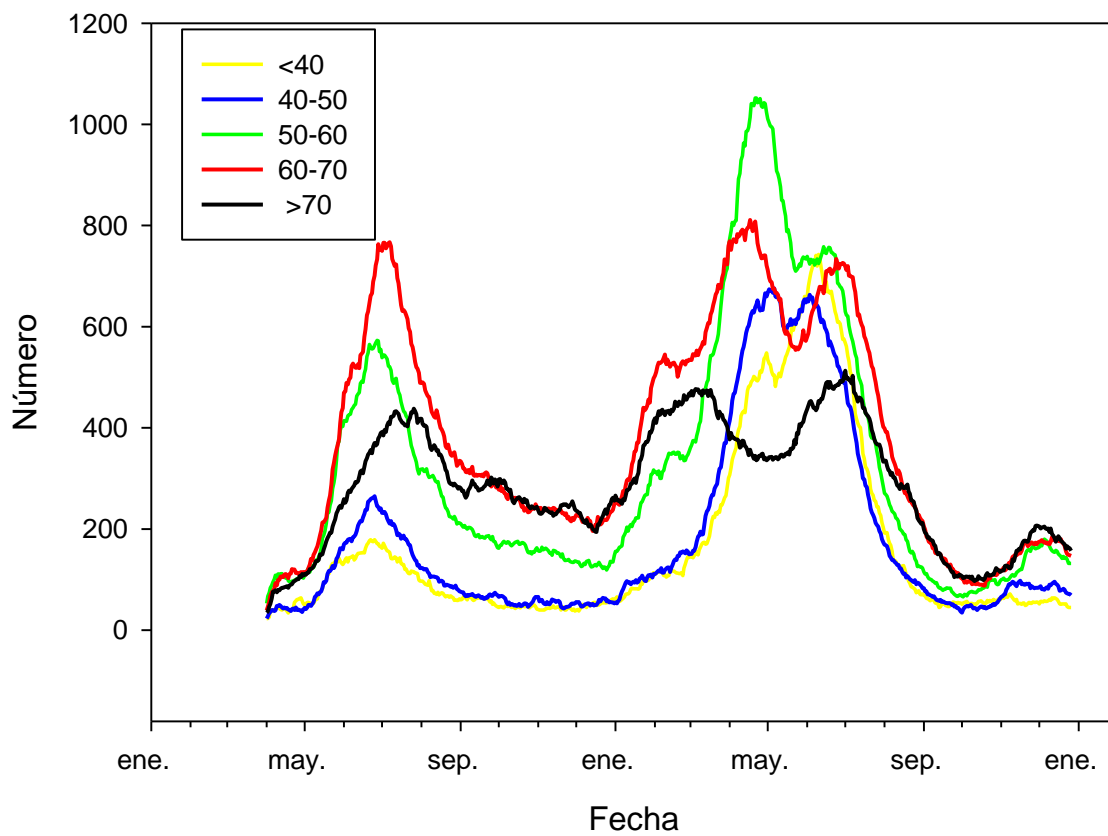


Figura 12. Evolución de la estructura de edades de pacientes COVID en UCI (proporción de la incidencia). Fuente Ministerio de Ciencias, producto 9.

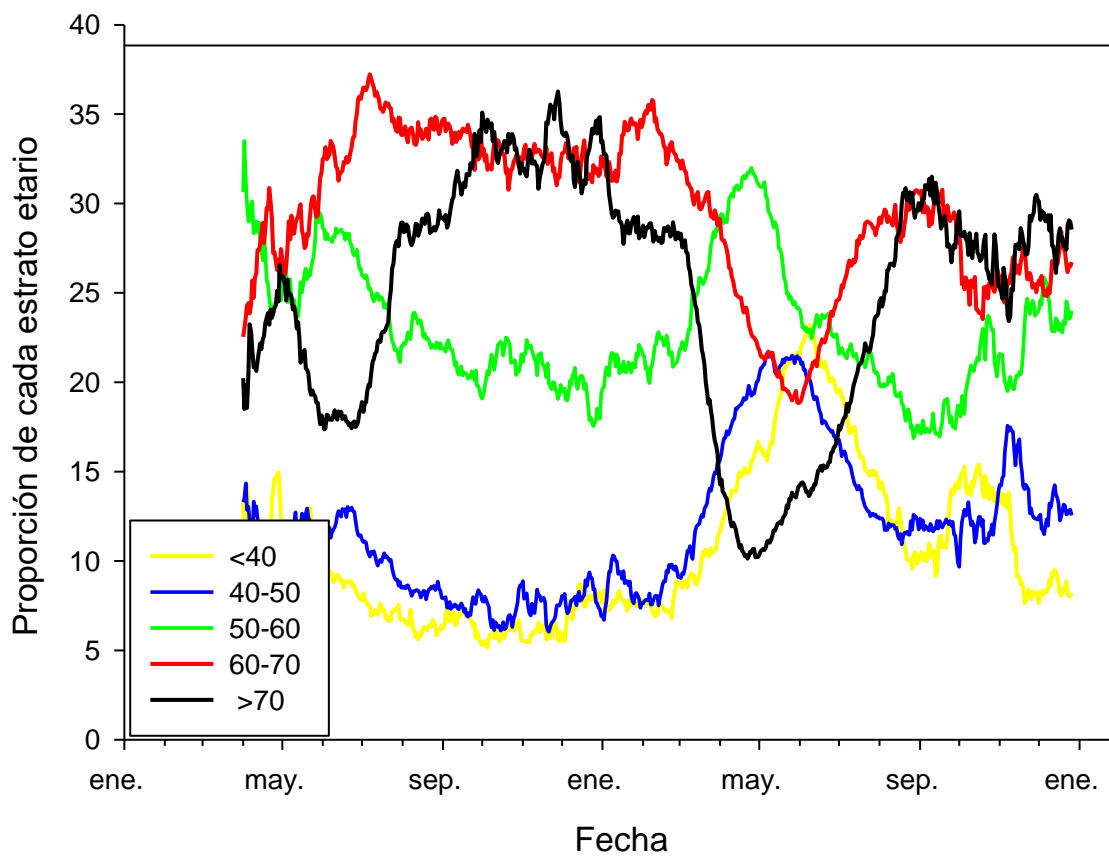
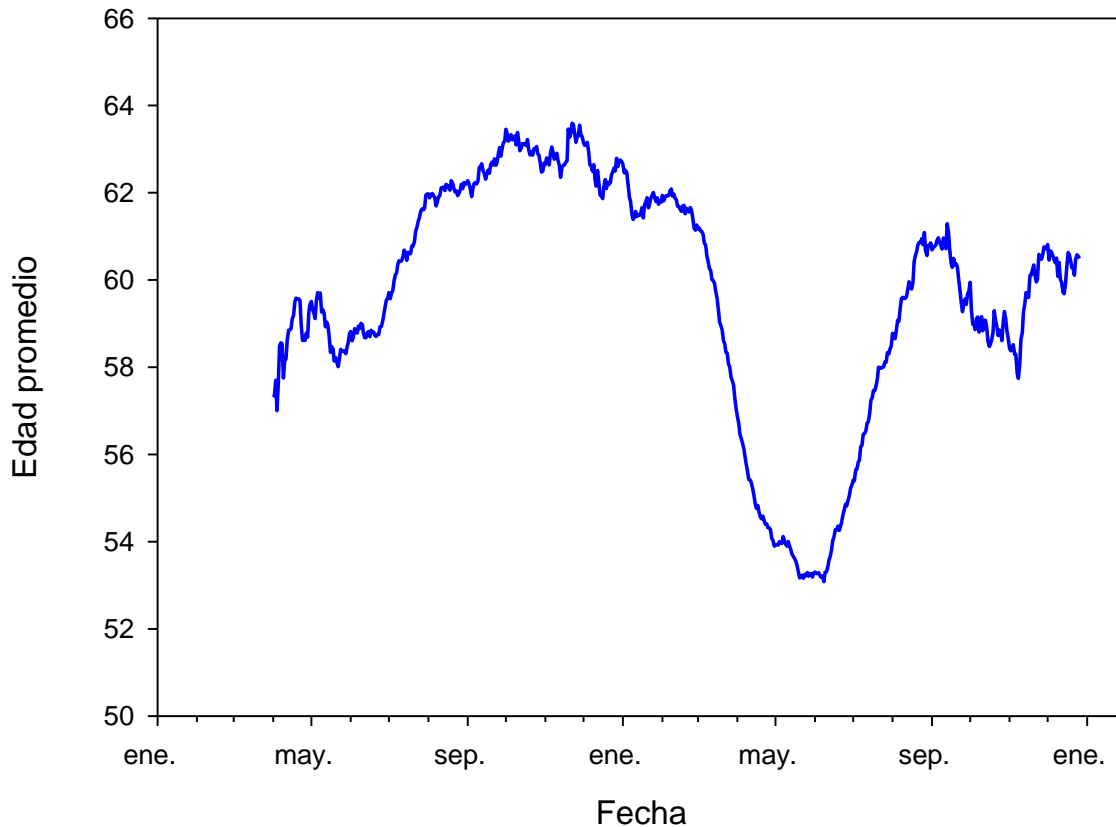


Figura 13. Evolución del promedio de edad a lo largo de la pandemia. Estimado a partir de datos agrupados del Ministerio de Ciencias. Sensible a la determinación de las marcas de clase en los intervalos abiertos.



Observación: basados en datos Ministerio de Ciencias, producto 9. La edad promedio estabilizada de alrededor de 60 años **Ahora es $60,49 \pm 12,49$; las 5 semanas anteriores: $60,46 \pm 12,52$; $59,95 \pm 12,77$; $60,64 \pm 12,48$; $60,76 \pm 12,59$; $60,12 \pm 12,42$** (basada en datos agrupados; sensibles a las marcas de clase de los extremos).

La edad media de infección es $38,31 \pm 19,07$ años (Mediana 35,82 años), con menor edad en mujeres: 39,24 vs hombres: 37,41 años, con 49,2% mujeres y 50,8% hombres (28/11). **Esto propone un $R_0 = 3,09$ para la epidemia en Chile.**

Figura 14. Casos predichos por modelo de máxima carga.. Puntos negros = total reportado. Puntos blancos = corregidos por subreporte. Lineas azules y rojas = predichos por modelo de máxima carga.

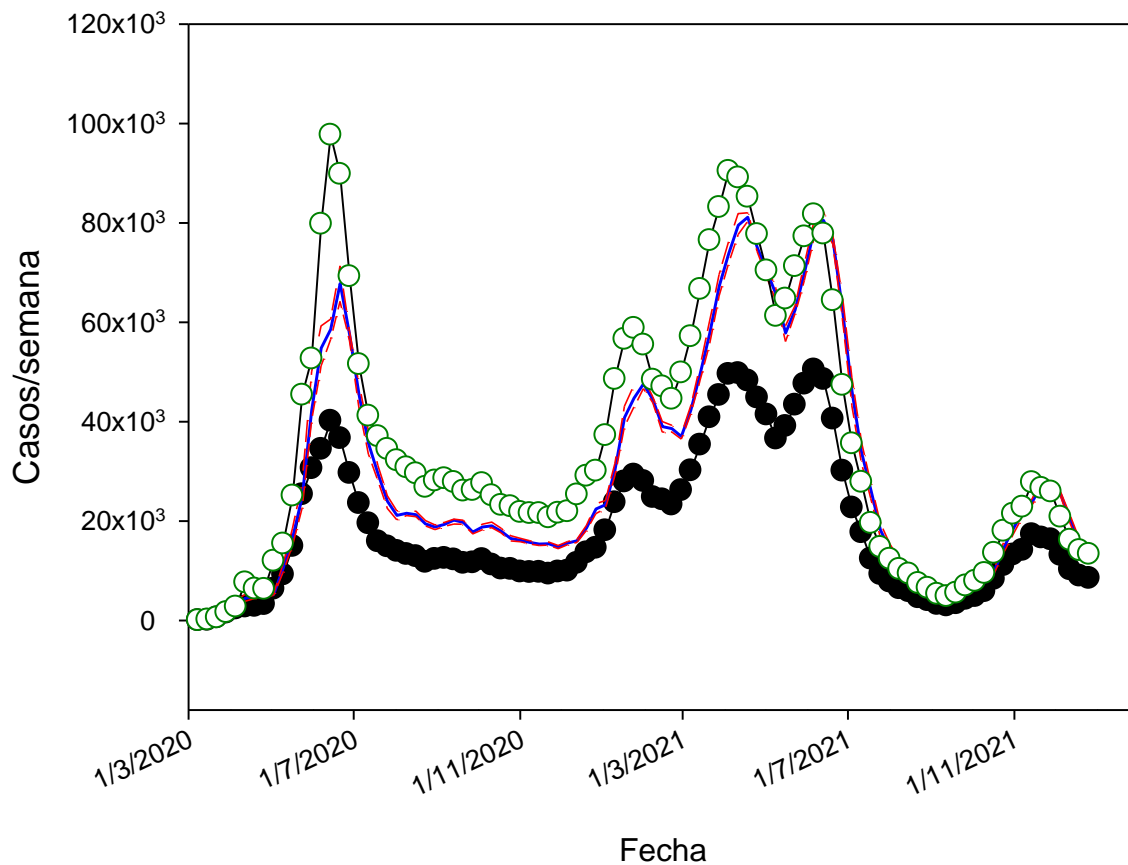


Figura 15. Ocupacion UCI predicha por modelo de máxima carga.. Puntos negros = total reportado.. Lineas azules y rojas = predichos por modelo de máxima carga de UCIs.

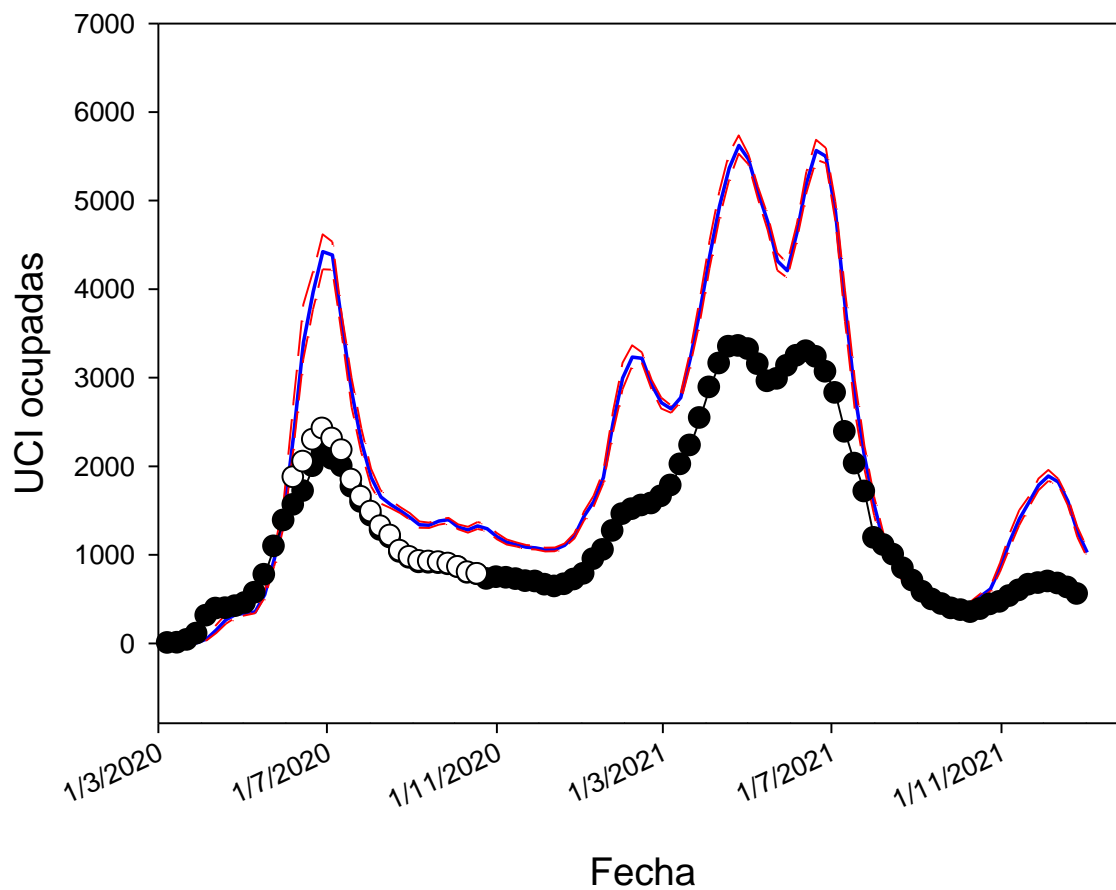
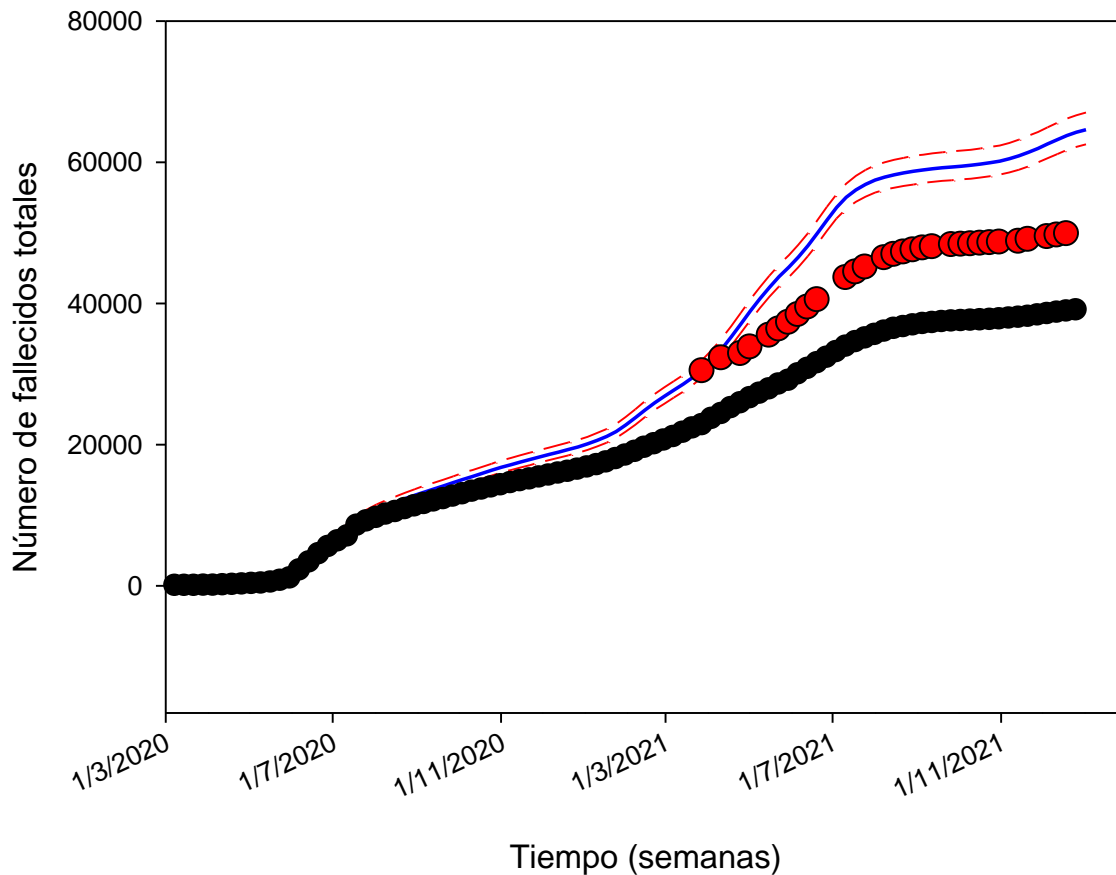
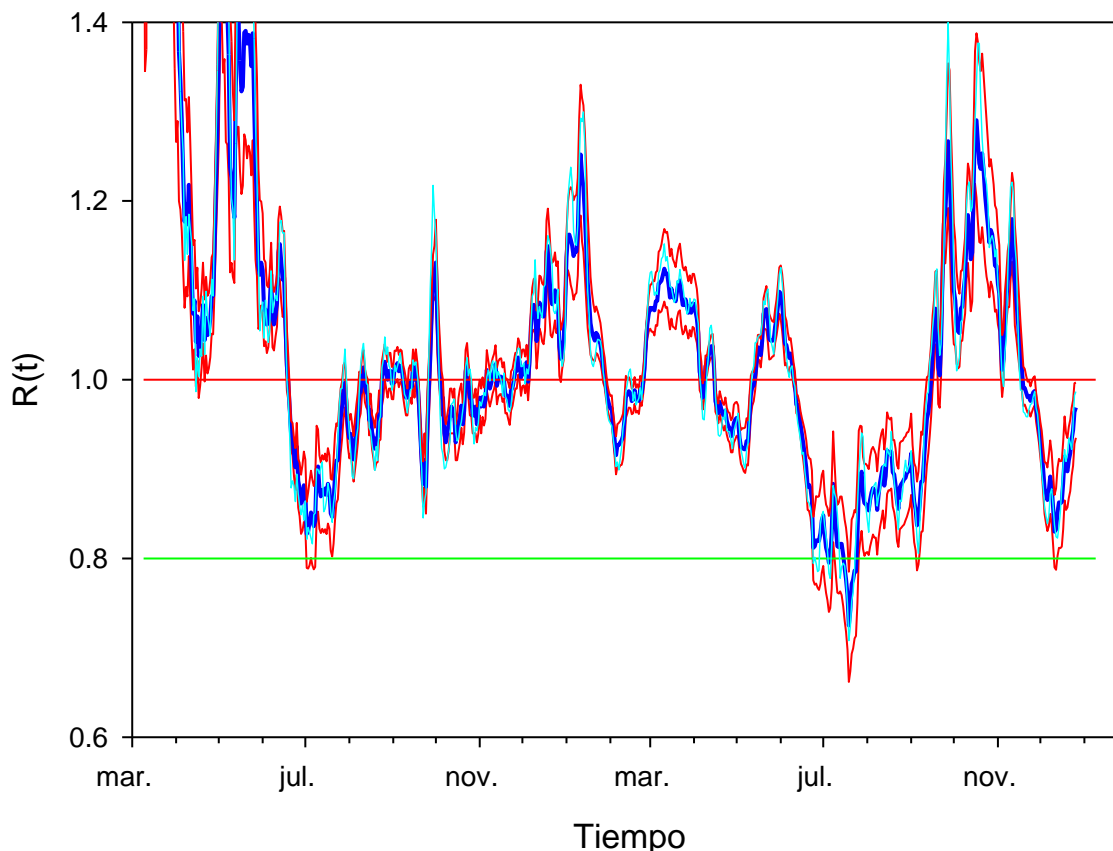


Figura 16. Total de fallecidos. Puntos negros = total reportado. Puntos rojos = total DEIS (con probables). Líneas azules y rojas = predichos por modelo de máxima carga de fallecidos.



Los casos diarios descienden; la curva de fallecidos tiene una pendiente mínima de ascenso y ahora hay claro descenso en la ocupación UCI, pero las UCIs tuvieron una pendiente de ascenso menor que lo esperado.

Figura 15. Evolución del R efectivo (R_e) en Chile usando un “delta” de 7 días (método de Cori). En azul el valor calculado, en rojo las bandas de confianza. Se incluye una línea verde, que podemos considerar un nivel de seguridad con R_e claramente < 1 . Agregamos en este gráfico el valor de R_e calculado con el método RKI (en color celeste), que es completamente consistente con el método de Cori.



Aún valores < 1 , pero ascendiendo. Hoy la estimación de R_e para los casos reportados es menor que la semana pasada: **0,969 $IC_{0.95}(0,935-0,997)$** con método de Cori. Con método RKI es **0,987**. El 18/12 ICOVID informaba 0,891 para casos sintomáticos. **Estos valores siguen indicando un mínimo descenso, pero ya cercano a la estabilidad.**

COVID-19 en regiones Métodos RKI según casos reportados

Región	21/11	28/11	5/12	12/12	19/12	26/12
Arica & Parinacota	0,790	0,754	0,748	1,250	1,198	1,328
Tarapaca	1,125	0,828	0,639	0,814	1,151	0,923
Antofagasta	0,852	0,864	1,073	0,826	1,142	0,874
Atacama	1,281	0,932	0,907	0,782	0,805	1,110
Coquimbo	1,081	1,122	0,846	0,874	0,715	0,880
Valparaiso	0,999	0,969	0,809	0,786	0,999	0,924
RM	0,823	0,848	0,760	0,742	0,909	1,154
O'Higgins	0,909	0,977	0,827	0,709	0,978	0,885
Maule	1,084	0,946	0,808	0,829	0,880	0,852
Ñuble	1,200	1,270	0,870	0,697	0,944	0,913
BioBio	1,095	1,071	0,914	0,884	0,862	0,928
La Araucanía	1,056	1,031	0,892	0,923	1,010	0,980
Los Ríos	0,771	1,166	0,988	0,935	0,849	0,849
Los Lagos	1,359	1,198	0,931	0,905	0,829	0,829
Aysén	1,028	0,805	0,946	0,707	0,773	0,896
Magallanes	0,689	1,053	1,278	1,021	1,412	0,834
CHILE	0,959	0,968	0,847	0,824	0,908	0,987

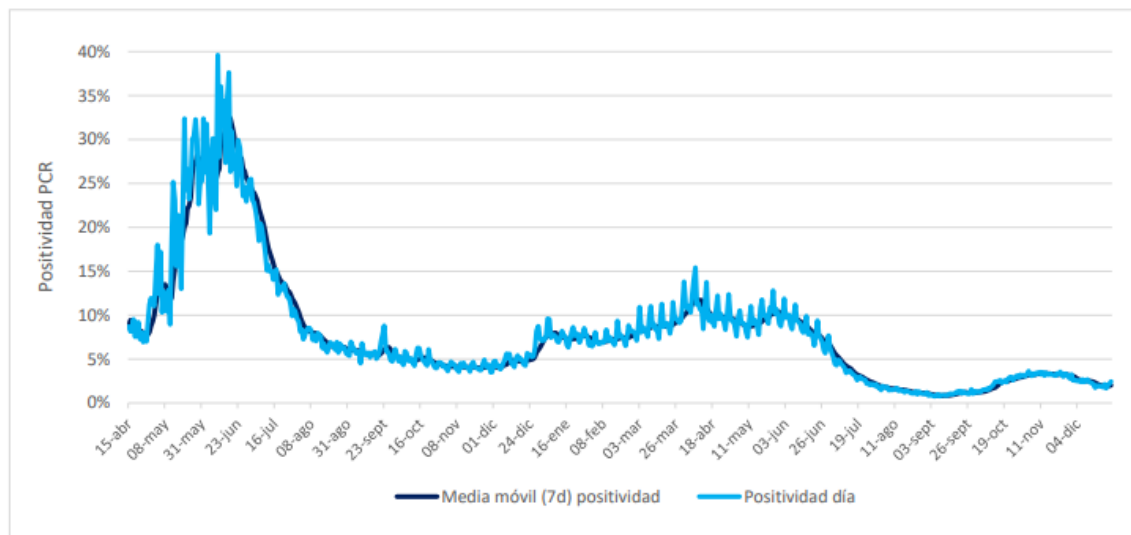
Observación. Ahora 3 regiones con $Re > 1$.

*Las estimaciones son muy sensibles al bajo tamaño poblacional y al bajo número de casos de algunas regiones (por ejemplo pasar de 2 a 10 casos implicaría una Re muy alto, pero son sólo 8 casos más).

Positividad

Figura 16.

6. Porcentaje y media móvil (siete días) de positividad de exámenes PCR



Datos MINSAL. La positividad estable. En la última semana 2,06% (cinco valores previos: 1,99%, 2,48%, 2,66%, 3,21%, 3,24%). Ahora sólo Los Ríos y Valparaíso $\geq 4\%$.

3. Datos de exámenes PCR informados según laboratorios por región en las últimas 24 hrs.

Región	# exámenes PCR informados	# nuevos casos PCR positivos	Positividad PCR día ¹	Positividad última semana
Arica y Parinacota	1.090	5	0%	1%
Tarapacá	1.430	21	1%	1%
Antofagasta	1.514	42	3%	3%
Atacama	1.339	21	2%	2%
Coquimbo	3.328	50	2%	1%
Valparaíso	3.360	111	3%	4%
Metropolitana	20.815	325	2%	1%
O'Higgins	1.378	5	0%	1%
Maule	2.685	43	2%	2%
Ñuble	1.075	25	2%	3%
Biobío	4.043	156	4%	3%
Araucanía	2.068	85	4%	3%
Los Ríos	1.545	62	4%	4%
Los Lagos	3.206	92	3%	3%
Aysén	394	8	2%	3%
Magallanes	648	14	2%	2%
Desconocida	0	0	-	-
Total	49.918	1.065	2,13%	2,06%

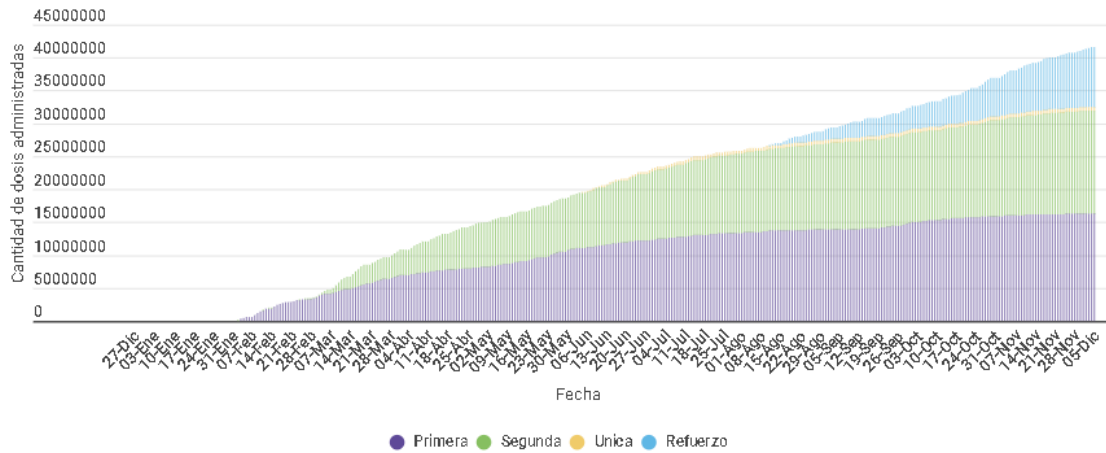
¹ Positividad PCR día = nuevos casos PCR positivos / # exámenes PCR día
Región según toma la muestra

Campaña de vacunación

Figura 17. Evolución de la campaña de vacunación.

Avance campaña de vacunación COVID-19

Se indica el avance en la administración de la vacuna contra el COVID-19 señalando el detalle de las dosis implementadas.



Observación. Se ha llegado a un 87,08% de la población total (16.631.375 personas) con al menos una dosis (22/12). Un 83,14% de la población ya tiene las 2 dosis. Un 82,2% ya tiene dos semanas después de la segunda dosis (inmunidad teórica). Un 54,2% si consideramos un 65,9% de efectividad (máximo para caso sintomático, Jara et al., 2021). Un notable 53,41% ha recibido dosis de refuerzo.

Anexo 1 Que pasaría si todo sigue igual? Es decir seguimos haciendo lo mismo?

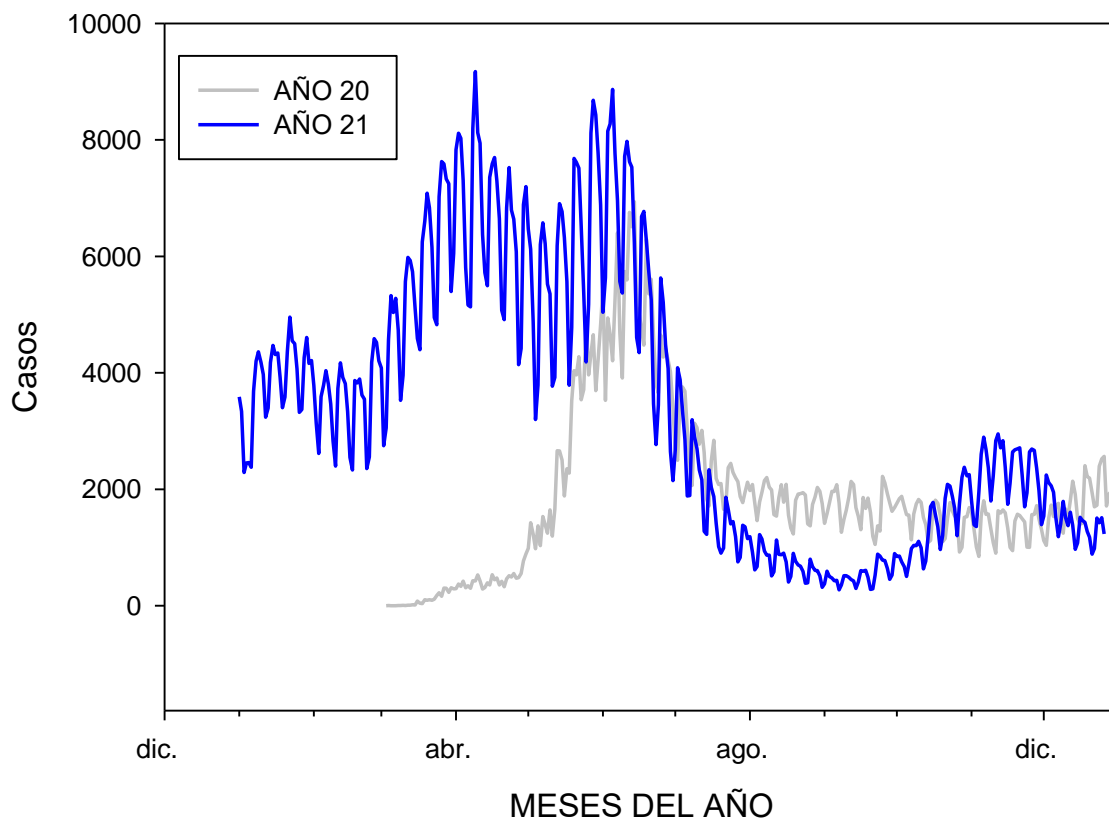
1.1 Proyecciones para 15 días más

Basado en Canals M, Canals A, & Cuadrado C. (2021). Incidence moments: A simple and accurate method to study the memory and short term forecast of the COVID-19 incidence time-series (submitted). Esto permite hacer proyecciones para el **10/1/2022; MAAPE: 30,54%**.

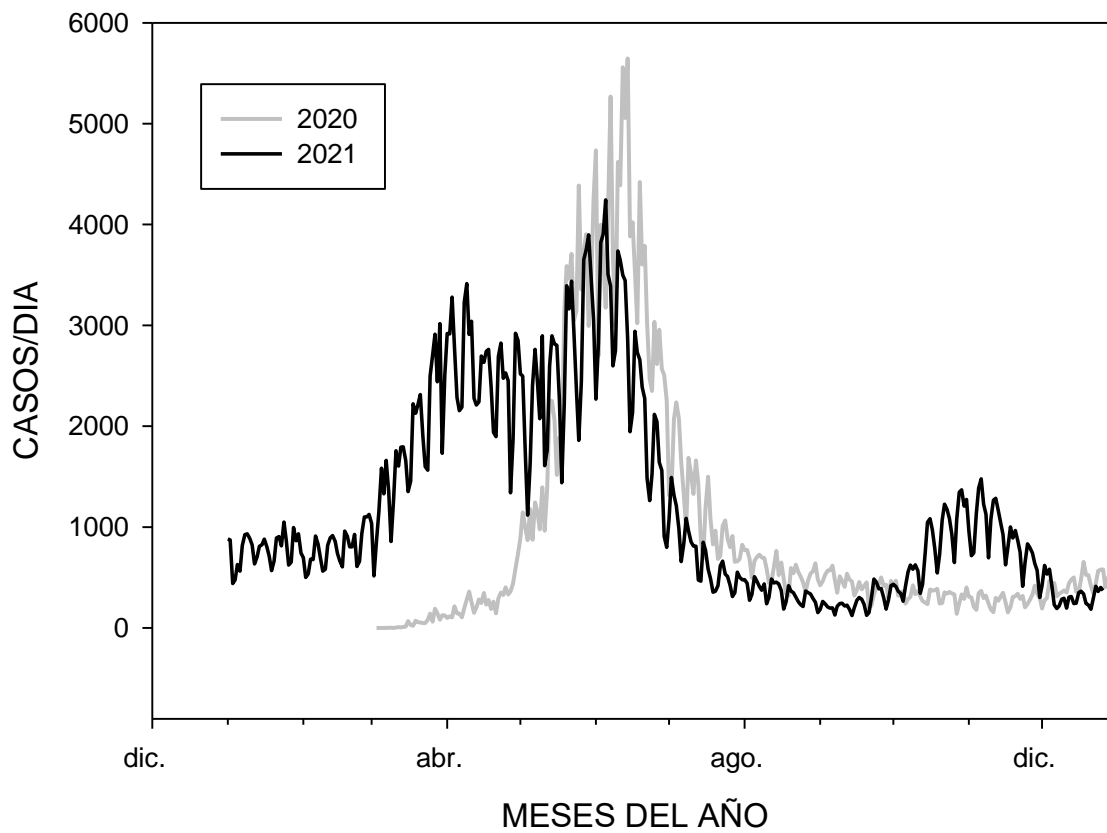
	TASA PR(7)26/12	PROYECCION AL10/1	POBLACION	CASOS PROYECTADOS
A&P	17.68	41.37	252110.00	104.31
T	6.23	4.90	382773.00	18.74
A	7.17	4.78	691854.00	33.10
AT	11.48	15.69	314709.00	49.38
C	5.14	3.51	836096.00	29.31
V	6.35	5.19	1960170.00	101.65
RM	3.97	6.10	8125072.00	495.48
OH	2.65	1.84	991063.00	18.20
M	5.10	3.16	1131939.00	35.73
Ñ	6.76	5.15	511551.00	34.57
BB	10.86	8.68	1663696.00	85.63
AR	7.70	7.26	1014343.00	73.61
LR	13.48	8.26	405835.00	33.51
LL	16.67	9.48	891440.00	84.55
AY	11.45	8.23	107297.00	8.83
MG	9.69	5.63	178362.00	10.04
CHILE	6.39	6.13	19458310.00	1193.75

Interpretación de la tabla. “si todo se mantiene exactamente como hasta ahora (es decir si no variamos drásticamente lo que hacemos hasta ahora), en 15 podemos esperar los casos de la última columna. Observación: El método es incapaz de predecir fluctuaciones estocásticas o problemas con el reporte y tiene la tendencia a sobre-estimar las incidencias en el caso de fluctuaciones bruscas. Notamos además que pequeñas desviaciones en la proyección de la incidencia (Casos/100mil) pueden implicar grandes diferencias en el número absoluto de casos ya que estas son multiplicadas por la población de una región determinada.

Observación: El panorama estable, pero ¡cuidado! En estas fechas la dinámica del COVID es influido fuertemente por los eventos sociales de fin de año como compras navideñas, aglomeraciones, año nuevo, salida de vacaciones.

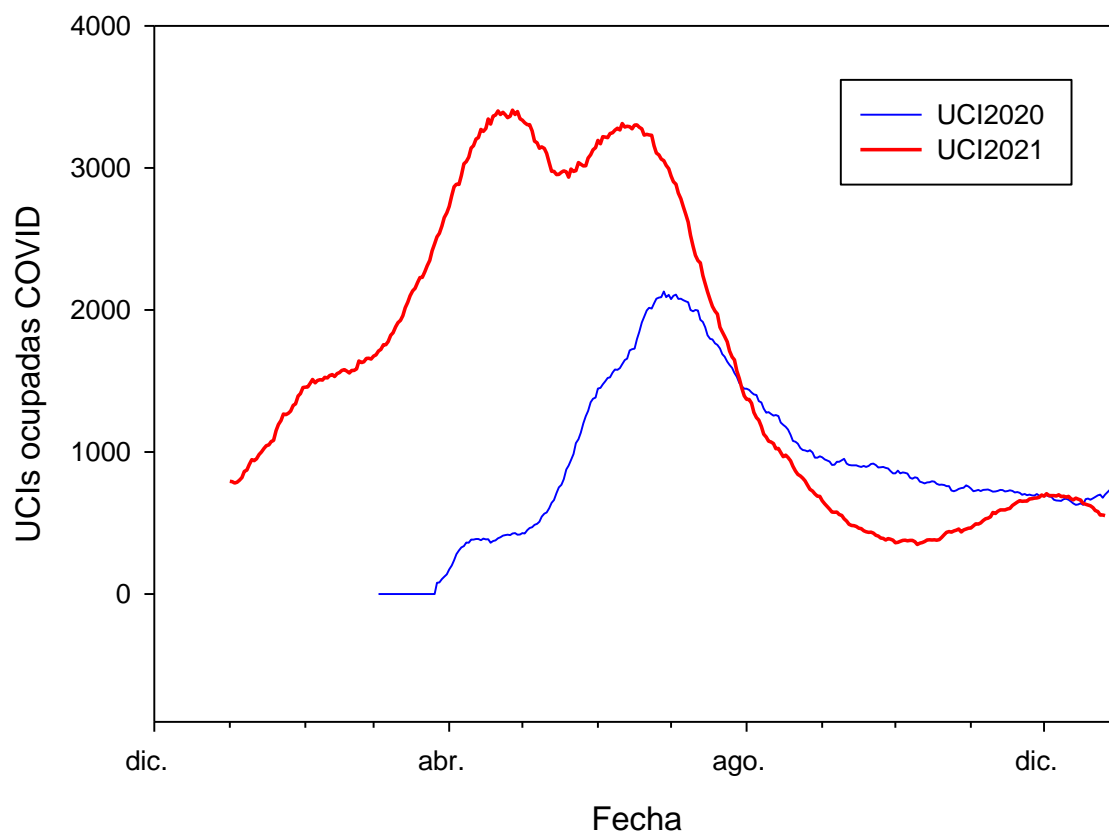
Anexo 2. Análisis comparado 2021 vs 2020.**CHILE****Ahora Chile desciende con un número de casos diarios menor al del 2020.**

REGION METROPOLITANA



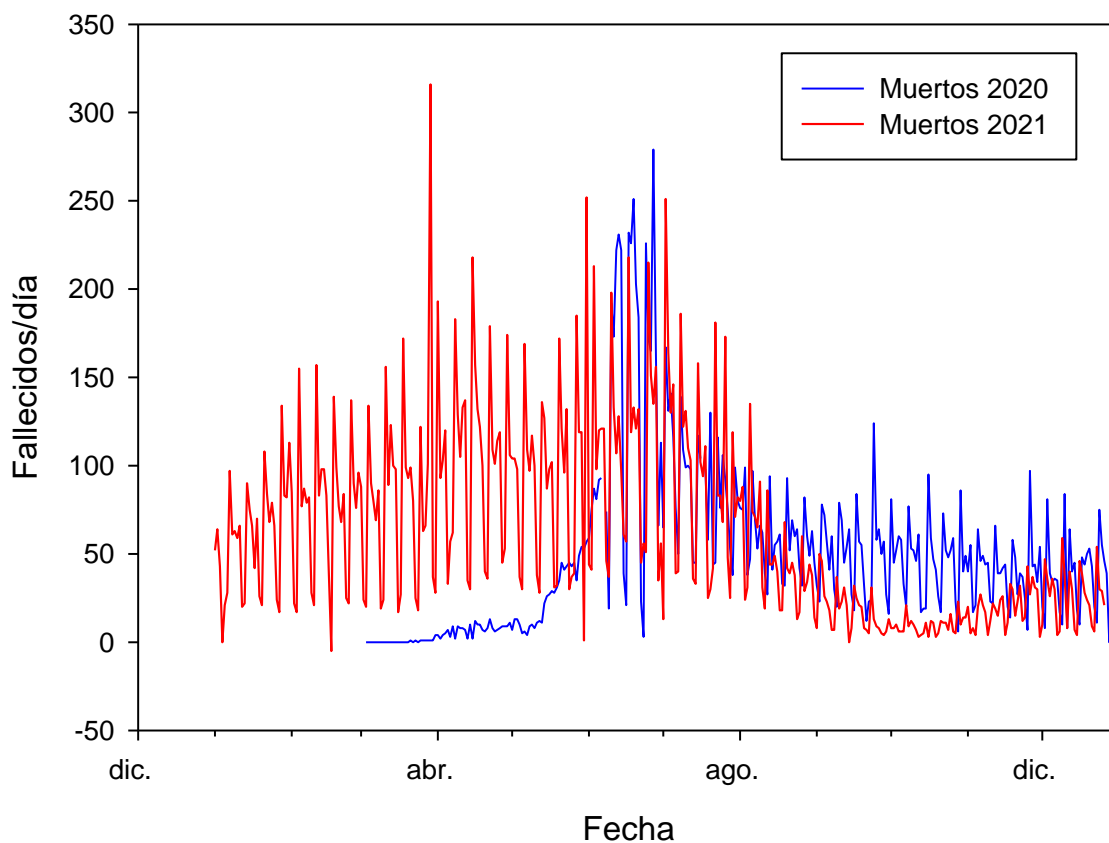
Después del peak de Noviembre ahora muy similar a los niveles de 2020.

UCIs



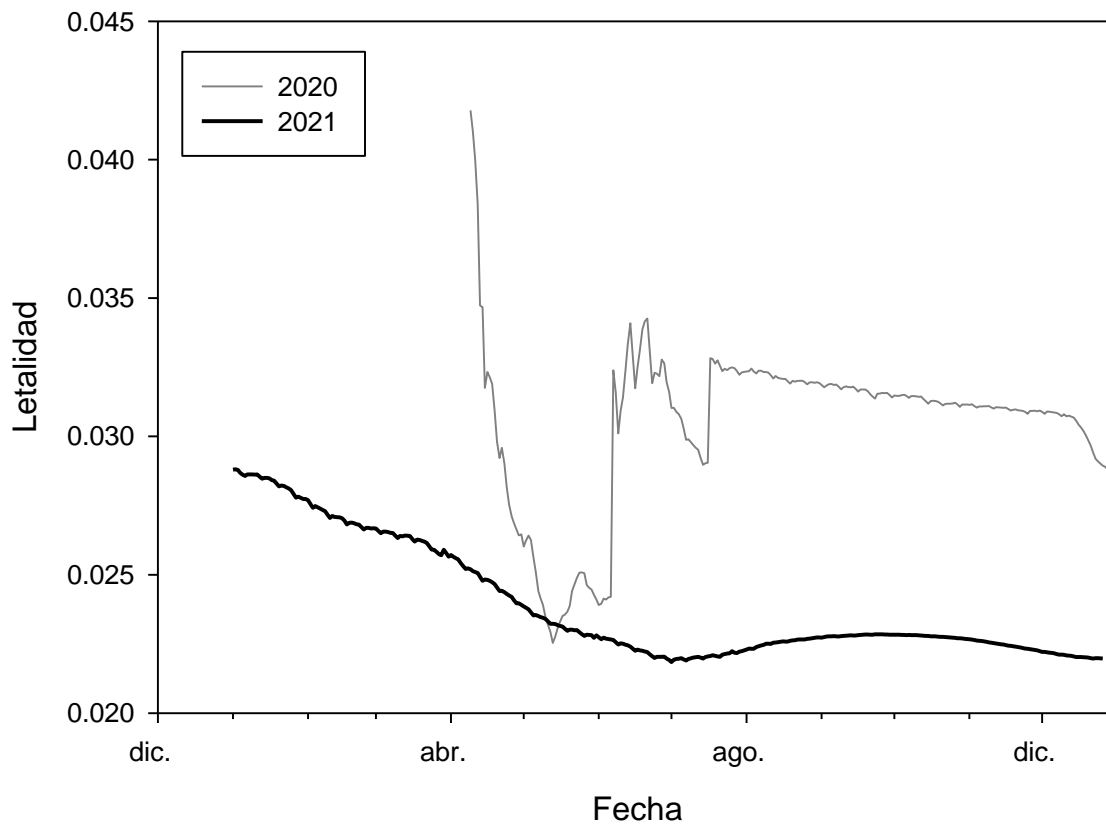
El número de UCIs ocupadas por pacientes COVID, bajo los niveles 2020, con tendencia descendente.

Muertes



Como ya lo veníamos observando, la cantidad de muertos/día ahora son prácticamente iguales en el promedio, aunque con menos variabilidad.

Letalidad corregida



La letalidad corregida por retraso (fallecidos/casos reportados; con corrección por retraso) ha disminuido respecto a 2020. Actualmente la letalidad corregida es 2,20%, mientras que en gran parte del 2020 fue superior al 3% (sobre casos reportados).

Anexo 3.- Comentarios finales

Ahora tienden a estabilizarse los casos diarios en todo Chile. Se está deteniendo el descenso. La participación de la RM en la incidencia aunque MENOR a lo esperado por su tamaño poblacional, ha ascendido. La participación de la RM es hoy 30,3%. La población de RM representa un 41,76% de la población del país. Trece regiones con incidencia > 5/cien mil; ahora 3 regiones con tasas > 10/cienmil. La RM asciende levemente su tasa tiene una tasa hoy de 4,59/cien mil. La tasa de casos reportados en Chile hoy es 6,33/cien mil y el promedio de los últimos 7 días PR(7) = 6,38/cien mil, 0,25 puntos menor que hace 1 semana. Los Ríos aún con tasas altas, > 15/cienmil.

La positividad estable. En la última semana 2,06% (cinco valores previos: 1,99%, 2,48%, 2,66% , 3,21% , 3,24%). Ahora sólo Los Ríos y Valparaíso \geq 4%.

Seguimos descendiendo en las UCIs. Hoy hay 552 pacientes COVID en UCI, un cambio neto de 74 pacientes MENOS que hace 1 semana. La ocupación UCI se ha mantenido estable en las últimas 3 semanas, descendiendo muy levemente entre 88%, 90.0%, 90,3% . El uso de camas UCI por pacientes con COVID ha descendido levemente: 30 %, 33%, 32% en las tres últimas semanas. La hospitalización general ahora desciende claramente (-9%).(ICOVID, 2021)

Aún valores < 1, pero ascendiendo. Hoy la estimación de Re para los casos reportados es menor que la semana pasada: 0,969 IC_{0.95}(0,935-0,997) con método de Cori. Con método RKI es 0,987. El 18/12 ICOVID informaba 0,891 para casos sintomáticos. Estos valores siguen indicando un mínimo descenso, pero ya cercano a la estabilidad.

Se ha llegado a un 87,08% de la población total (16.631.375 personas) con al menos una dosis (22/12). Un 83,14% de la población ya tiene las 2 dosis. Un 82,2% ya tiene dos semanas después de la segunda dosis (inmunidad teórica). Un 54,2% si consideramos un 65,9% de efectividad (máximo para caso sintomático, Jara et al., 2021). **Un notable 53,41% ha recibido dosis de refuerzo.**

Panorama relativamente estable, se acerca a lo bueno. Ahora Re fluctuando, pero ahora acercándose a 1. Un pequeño aumento en la RM. La proyección al 10/1/2022 es similar a la semana pasada, alrededor de 1.000 casos/día. **Hay que tener precaución con las proyecciones ya que al final del año hay fenómenos sociales como fiestas de fin de año y vacaciones que influyen más que la “memoria histórica” de la serie.** Además hay que estar alerta con el arribo de Omicrón.

Mauricio Canals L. Prof. Titular ESP, Facultad de Medicina, U. de Chile

26 de Diciembre de 2021.